



## Matchware Mediator :: Download und Installation der Demoversion

### Download der Demo- bzw. Testversion

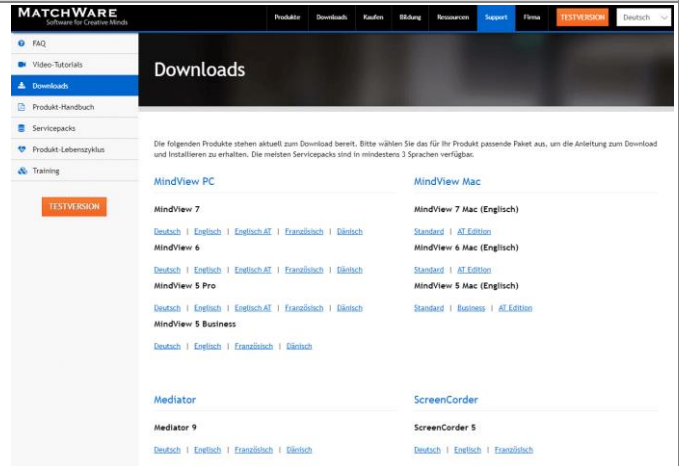
Damit Sie die Übungsdateien, die wir im Kurs verwenden, auch zuhause nutzen können, benötigen Sie die Demoversion von Matchware Mediator. Achtung: Diese funktioniert nur auf einem Windows-Rechner (mit Windows 7, 8 oder 10).

Gehen Sie dazu auf

<https://www.matchware.com/de/downloads>

Auf der Downloadseite von Matchware und können dort die Version 9.155 (deutsche Version) herunterladen.

Die Demoversion wird als Zip-Archiv mit dem Namen „mediator9\_b155ge.zip“ zur Verfügung gestellt und ist etwa 430 MB groß.

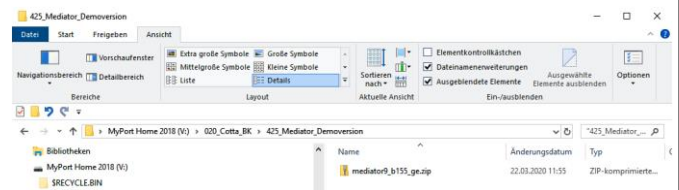


### Vorbereitungen vor der Installation

Bevor Sie mit der Extraktion des Zip-Archives bzw. der Installation beginnen, öffnen Sie bitte erst Ihren Windows Datei-Explorer.

Klicken Sie dort auf das Register {Ansicht} und aktivieren Sie die beiden Optionen [Dateinamenserweiterung] und [Ausgeblendete Objekte].

Das ist wichtig, damit Sie nachher die richtigen Installationsdateien identifizieren und anklicken können.

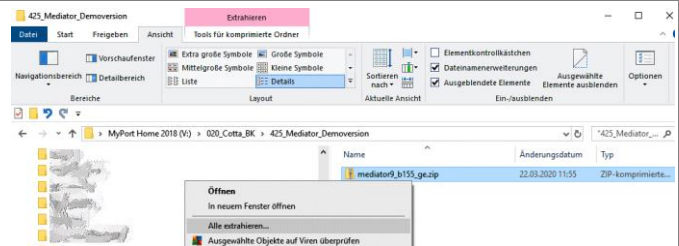


### Extraktion des Zip-Archivs

Kopieren Sie das heruntergeladene Zip-Archiv aus dem Download-Ordner in einen Ordner Ihrer Wahl; dieser könnte z.B. heißen „Mediator\_Demoversion“.

Klicken Sie mit der **rechten Maustaste** das Zip-Archiv „mediator9\_b155ge.zip“. In dem Fly-Out-Menü klicken Sie auf [Alle extrahieren] und bestätigen die Dialogbox mit [Extrahieren].

Sie können hier auch noch einen anderen Zielordner bestimmen.



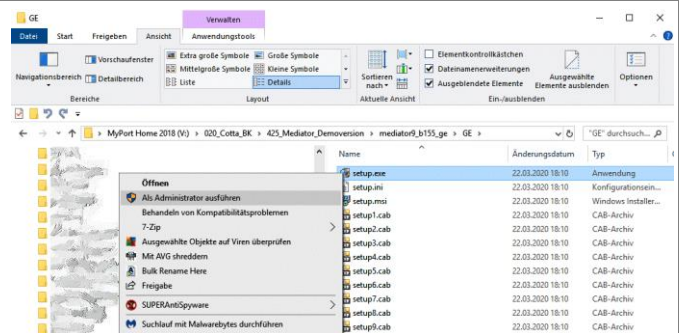
### Installation der Demoversion

Nachdem das Zip-Archiv extrahiert wurde wird ein Ordner mit dem Namen „mediator9\_b155ge“ angelegt. Darin befindet sich der Ordner „GE“ (für „German“).

In diesem Ordner liegen die ebenfalls gepackten Kabinett-Dateien des Programms (\*.cab) und die Datei „setup.exe“.

Klicken Sie diese Datei mit der **rechten Maustaste** an und führen Sie den Befehl [Als Administrator ausführen] durch.

Folgen Sie nun den Anweisungen des Installationsprogramms. Informieren Sie sich bitte im nächsten Punkt dieses Installationskripts auf der nächsten Seite über spezielle Angaben, die Sie für die Installation benötigen.





## Angaben während der Installation

Zu Beginn der Installation müssen Sie einen (gültigen) Lizenzschlüssel eingeben. Diesen erhalten Sie direkt im Kurs oder per E-Mail von der Schule zugeschickt. Der hier im Bild gezeigte Schlüssel funktioniert nicht; er dient nur der Veranschaulichung.

Eventuell bleibt auch nach Eingabe des Lizenzschlüssels die Taste [Weiter] inaktiv. Klicken Sie dann auf die Option „Nur für mich“ oder „Alle Benutzer dieses Computers“ (letztere ist die empfohlene). Dann sollte die Taste [Weiter] aktiv dargestellt sein und sich anklicken lassen.

Während der Installation haben Sie die Möglichkeit, den Installationsort (bzw. den Ordner) Ihren Vorstellungen anzupassen. Klicken Sie hier auf die Schaltfläche [Durchsuchen] und wählen Sie den Installationsort aus, den Sie für geeignet halten.

Sie können natürlich auch den voreingestellten Pfad übernehmen.

Damit Sie später im Mediator-Programm auf alle Funktionen und Inhalte des Programms Zugriff haben, empfiehlt sich hier als Installationstyp „Vollständig“.

In der Regel wird am Ende der Installation das Programm-Symbol von Matchware Mediator auf Ihrem Desktop angelegt. Nach erfolgter Installation starten Sie bitte Mediator durch Doppelklick auf dieses Programm-Symbol.

Es erscheint ein Dialog, der Sie auffordert, das Programm zu aktivieren. Sofern Sie einen gültigen und noch aktivierbaren Lizenzschlüssel haben, klicken Sie auch [Jetzt aktivieren]. Nach einer Prüfung wird das Programm zeitlich unbeschränkt aktiviert.

Sollte der Lizenzschlüssel aber nicht mehr aktivierbar sein (z. B. weil er zu oft benutzt wurde) lehnt die oben erwähnte Prüfroutine die Aktivierung ab; Sie können dann das Programm dennoch 30 Tage mit allen Funktionen und Inhalten nutzen.

Das gleiche passiert, wenn Sie auf [Später aktivieren] klicken; auch dann bleibt das Programm 30 Tage nutzbar.