



Panorama

Die Ausgangssituation :: Sie möchten ein Panoramabild per Scrollbalken oder Mauszeiger scrollen

In einem **Reiseführer zu Rom** möchten Sie ein **Panoramabild** mit Einblendungen einbinden. Während Ihre Anwendung die Bildschirmgröße von 1024 * 768 Pixel hat (z. B. auf einem Tablet-Computer), ist Ihr Panoramabild allerdings mit rund 2800 Pixeln zu breit, um komplett auf dem Bildschirm angezeigt zu werden.



Ein Panorama-Bild zum historischen Zentrum Roms mit einer Auflösung von 2776 x 656 Pixeln (Quelle: <http://www.antiblog.de>)

Binden Sie das Panoramabild ein und machen Sie es scrollbar

Im Klassenordner finden Sie eine vorbereitete Anwendung. Kopieren Sie diese lokal auf Ihren Rechner.

Schritt 1: Bild einbinden, positionieren und Größe einstellen



⇒ Navigieren Sie in der vorbereiteten Anwendung zur Seite *Panorama*.

Fügen Sie aus dem Ordner

- *Media\020_Pictures\010_Panorama*

das Bild

- *Rom_Forum_Romanum_Palatino*

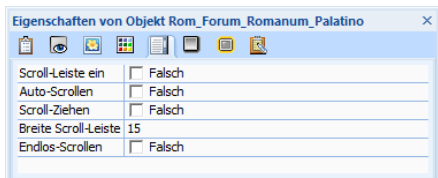
ein. Geben Sie im mithilfe der Eigenschaftspalette die

- *Position 0 * 64*
- *Größe 1024 * 656*

Das Bild wirkt nun verzerrt.



Schritt 2: Bild scrollbar machen - entweder mit Scrollbalken oder mit Mauszeiger



⇒ Rufen Sie in der **Eigenschaften-Palette** des Bildes das Register „Scrollen“ auf

Stellen Sie die dort Eigenschaft

- *Scroll-Leiste ein*

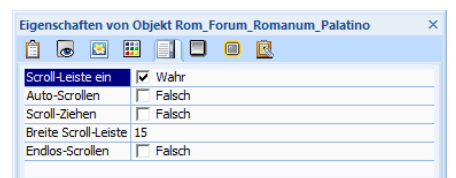
auf

- *wahr*

Das Bild wird nun in die Dimensionen 1024 x 656 eingepasst und mit einem horizontalen Scrollbalken versehen.

Experimentieren Sie mit den weiteren Einstellungen der Registerkarte:

- *Auto-Scrollen*
- *Scroll-Ziehen*
- *Endlos-Scrollen*





Ergänzen Sie das Bild mit Hotspots und Hotspot-Objekten

Sie möchten dem Nutzer Informationen in Form von Infokarten bereitstellen, wenn er mit der Maus auf einen Hotspot des Panoramas klickt. Nutzen Sie dazu die Hotspot-Funktionen von Mediator.

Schritt 1: Hotspot einfügen

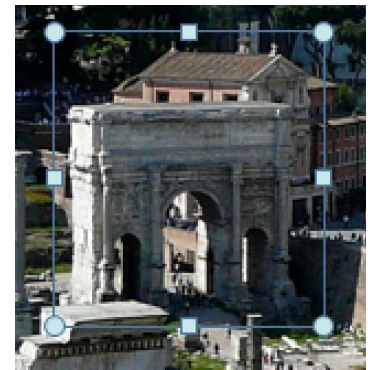


⇐ Klicken Sie das Panoramabild mit der rechten Maustaste an und wählen Sie aus dem Kontextmenü den Punkt *Hotspot hinzufügen*.

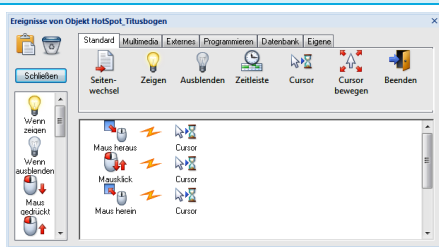
Wie üblich erstellt Mediator nur ein Auswahlrechteck, das den Hotspot darstellt. ⇒

Positionieren Sie diesen z. B. über dem Triumphbogen des „Septimius Severus“.

Legen Sie anschließend noch dessen **Dimensionen** fest und geben Sie ihm einen **sprechenden Namen**.



Schritt 2: Hotspot mit Standard-Skript versehen



⇐ Erstellen Sie den Hotspot zunächst das übliche Skript für das **Mausverhalten**:

- *Maus hinein*,
- *Mausklick*,
- *Maus heraus*;
- *jeweils mit Cursorwechsel*



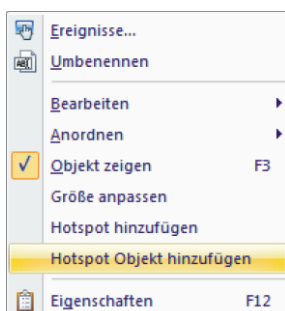
Schritt 3: Fügen Sie ein Hotspot-Objekt hinzu



⇐ Kopieren Sie die vorbereitete Infokarte auf der Seite „Septimius Sverinus“ zunächst auf die Seite „Panorama“.

Positionieren Sie die Infokarte in der Nähe des oben erstellten Hotspots. Die Infokarte ist eine Gruppe und besteht aus mehreren Einzelobjekten. Ihr Name lautet:

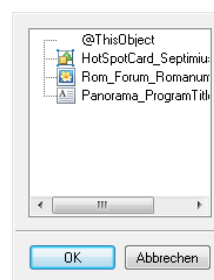
- *HotSpotCard_Septimius_Severus*
- Stellen Sie die Karte unsichtbar
- *Sichtbar = falsch*



⇐ Klicken Sie auf einer freien Stelle des Panoramabildes mit der rechten Maustaste und wählen Sie aus dem Kontextmenü den Punkt *Hotspot Objekt hinzufügen*.

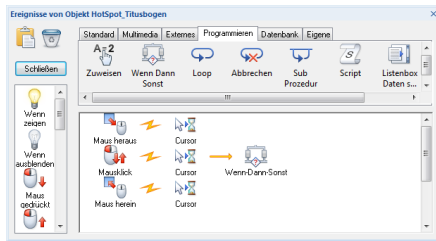
Wählen Sie aus der dann erscheinenden Objektauswahlbox die Infokarte

- *HotSpotCard_Septimius_Severus*
- aus.





Schritt 4: Hotspot-Objekt (Infokarte) mit Mausklick ein- bzw. ausblenden



⇐ Ergänzen Sie Ihr Skript des Hotspots um eine *Wenn-Dann-Sonst-Bedingung* bei Mausklick.

Zusammengefasst lautet diese:

WENN

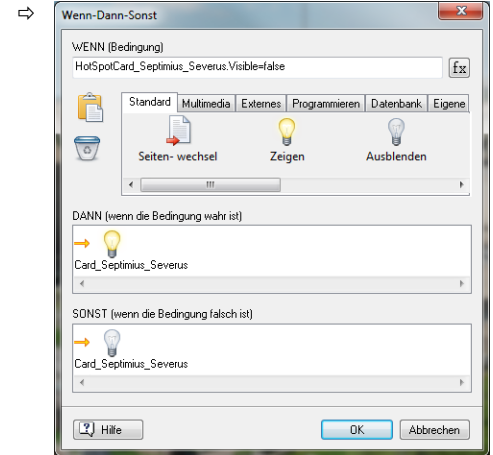
- die Infokarte unsichtbar ist

DANN

- Infokarte in 500 ms einblenden

SONST

- die Infokarte sofort ausblenden



Troubleshooting :: Oder was schief gehen kann

Problem: Die Infokarte bleibt sich beim Scrollen stehen und wird nicht wie der Hotspot wegbewegt



⇐ Wenn Sie die Seite testen (geht direkt mit [F6]), die Infokarte per Mausklick auf den Hotspot einblenden und dann das Panoramabild scrollen, bleibt die Infokarte stehen.

Das kann dann passieren, wenn vergessen wurde, die Infokarte als Hotspot-Objekt zuzuweisen.

Dann befindet es sich in der Objekthierarchie an der falschen Position.

Damit die Infokarte als mitscrollendes Hotspot-Objekt funktioniert, muss es ein Unterobjekt (Kind) des Panoramabildes sein.

Man kann die Objekte in der Objekt-palette direkt verschieben.

